

## SUT I DDEFNYDDIO'R MAP GYRFAOEDD

Mae'r map yn dangos llwybrau nodweddiadol o ymuno (adran 1), drwy hyfforddiant a phrofiad (adran 2), i gymwysterau proffesiynol (adran 3) a swyddogaethau gyrfaedd (adran 4). Defnyddiwch y saethau i ddilyn llwybrau cymwysterau posib i mewn i'r ystod eang o yrfaedd a gynigir gan y sector peirianeg gwasanaethau adeiladau.

Yn ogystal â'r prif lwybrau cynnydd a ddangosir, mae'n bosib cynyddu rhwng gwahanol arbenigeddau a/neu lefelau drwy hyfforddiant pellach.

Ceir crynodeb o rai o'r swyddogaethau swyddi niferus o fewn y sector peirianeg gwasanaethau adeiladau yn adran 6 Swyddogaeth Swyddi

Wrth i chi gyrraedd ochr dde bellaf y map, mae'r symbolau hyn **◆ + ● ■** yn nodi ble y dylech edrych yn y rhestr o swyddogaethau swyddi (adran 6). Yma gallwch weld y mathau amrywiol o yrfaedd y gallwch eu dilyn. Defnyddir y symbolau i nodi lefel swyddogaeth y swydd - diemwnt ar gyfer Peiriannydd Siartredig neu Gorforedig, sgwâr ar gyfer Technegydd Peirianeg, cylch ar gyfer Gweithredydd Uwch, Technol neu Fedrus a chroes ar gyfer Gweithredydd Crefft neu Fedrus.

▲ Yn dynodi dysgu a/neu brofiad pellach.

Mae cymhwyster proffesiynol yn cyfeirio at raddau cofrestredig o fewn ECUK. Mae'r rhan fwyaf o gyrfwrff proffesiynol yn darparu graddau aelodaeth sy'n gysylltiedig â chofrestru â ECUK a hefyd cofrestru annibynnol.

**Pryd oedd y tro diwethaf i chi gael Diwrnod Da iawn? Yr wythnos hon, yr wythnos diwethaf, methu â chofio? Gall peirianeg gwasanaethau adeiladau roi i chi eich gyrfad ddefnyddol, un lle y byddwch yn cael Diwrnod Da, bob dydd – dychmygwch hynny!**

Mae peirianeg gwasanaethau adeiladau yn chwarae rhan bwysig yn ein bywydau. Mae'r holl systemau yr ydych yn eu cymryd yn ganiataol, fel plymo, gwresogi, pŵer trydanol, tymheru, awyru a rhewiddiad, yn darparu'r amgylchedd cyfforddus yr ydym yn byw ac yn gweithio ynddo. Y bobl hynny sy'n gweithio mewn peirianeg gwasanaethau adeiladau sy'n dylunio, gosod a chynnal a chadw'r systemau hyn.

Mae'r sector yn cynnig cyfleoedd gyrfad diddorol llawn boddhad. Yn dibynnu ar eich cymwysterau presennol, mae gwahanol gamau ar ysgol yrfa peirianeg gwasanaethau adeiladau.

Bydd ble y bydd eich gyrfad yn dechrau yn dibynnu ar nifer o bethau, er enghraifft pa fath o waith yr ydych am ei gael a pha gymhwyster y byddwch yn ei ennill.

Mae peirianwyr crefft a thechnegwyr fel arfer yn dechrau ar gynllun prentisiaeth. Mae'r cynlluniau hyn yn arwain at NV/SVQ Lefel 3 neu 4. Mae peirianwyr corfforedig a siartredig fel arfer yn astudio gradd sylfaen, baglor, neu feistr lawn amser neu ran amser mewn prifysgol.

Mae angen ar beirianeg gwasanaethau adeiladau gyflenwad cyson o bobl broffesiynol medrus iawn â chydwybod amgylcheddol.

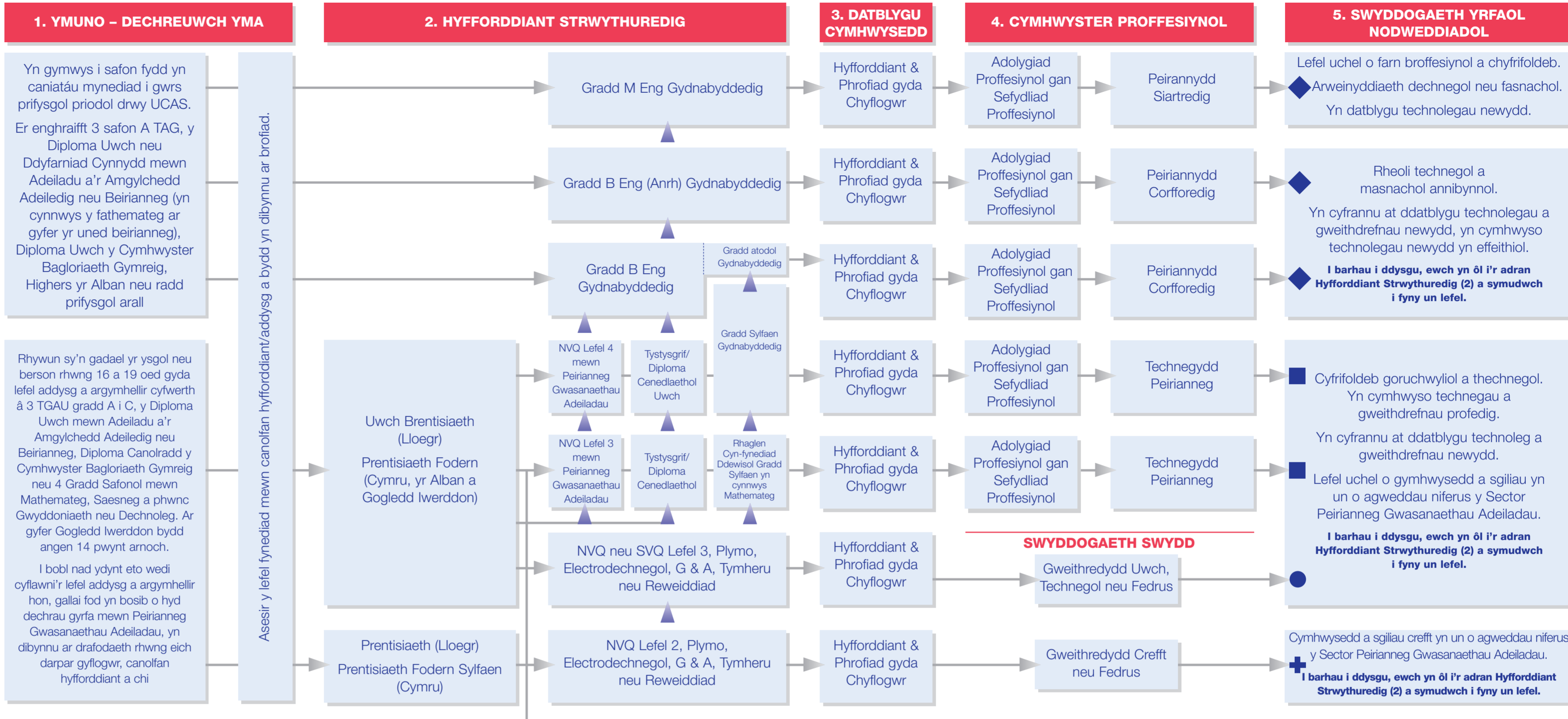
Ewch i [www.goodday.org.uk](http://www.goodday.org.uk) i ddarllen mwy am y sector, cwrrd â rhai o'r bobl sydd ynddo eisoes, a darganfod sut y gallwch chi gael Diwrnod Da, bob diwrnod, yn eich gyrfad newydd.

## Peirianeg Gwasanaethau Adeiladau

Yn Dod ag Adeiladau'n Fyw

[www.goodday.org.uk](http://www.goodday.org.uk)

Llinell Gyngor Gyrfaoedd: 0800 688 336



## 6. SWYDDOGAETH SWYDD

- Gosodwr Systemau Trydanol Prifffyrdd** ◆ + ●
 

Mae systemau trydanol prifffyrdd yn chwarae rhan bwysig yn ein bywyd bob dydd; mae peirianwyr strydoedd cyhoeddus cynnwys iawn yn sicrhau bod yn ein goleuadau stryd, yn cynnwys systemau rheoli traffig yn cael eu cynnal i safon uchel.
- Trydanwr Gosod (Adeiladau a Strwythurau)** ●
 

Mae peiriannydd gosod yn gyfrifol am osod a chomisioynu systemau electrodechnegol modern o fewn adeiladau. Gall hyn gynnwys p\_er, goleuo, diogelwch tân, diogeledd a cheblau strwythuredig.
- Gosodwr/Peiriannydd Offeryniaeth** ●
 

Mae gwaith peiriannydd offeryniaeth yn cynnwys comisioynu, profi, canfod namau ac atgyweirio systemau rheoli amgylchedd adeiladau, fel unedau tymheru mawr, gwres a rhewiddiad.
- Trydanwr Cynnal a Chadw** ●
 

Mae trydanwyr cynnal a chadw yn sicrhau bod systemau trydanol modern a'r offer y maent yn ei wasanaethu yn rhedeg yn effeithiol ac yn effeithlon.
- Adeiladwr Paneli Electrodechnegol** ●
 

Mae adeiladwr paneli electrodechnegol yn defnyddio rheolyddion rhesymeg rhaglenadwy a thechnoleg gwybodaeth i adeiladu a rheoli'r paneli rheoli trydanol sydd yn y pen draw yn rheoli systemau a chyfarpar gwasanaethau adeiladau.
- Plymwr Domestig** + ●
 

Mae angen ar adeiladau modern iechydaeth, gwres, dŵr poeth ac oer a systemau tanwydd yn ogystal â llenfeted hindreuliad. Mae plymwr cymwys yn gyfrifol am osod a chynnal a chadw'r systemau hyn.
- Trydanwr Atgyweirio Trydanol ac Ailddirwyn** ●
 

Mae gofyn i arbenigwyr atgyweirio trydanol ac ailddirwyn arbenigol atgyweirio a chynnal a chadw cyfarpar a pheiriannau fel newyddion, cywasgyddion, pŷmpiau a gwynyllau o fewn adeiladau.
- Gosodwr/Peiriannydd Gosod Systemau Diogeledd/Argyfwng/Cyfathrebu** + ●
 

Gall hyn gynnwys gosod, profi, comisioynu, canfod namau larymau diogelwch tân ac ymyrwyr.
- Plymwr Diwydiannol a Masnachol** ●
 

Mae plymwr diwydiannol a masnachol yn canolbwyntio ar ddylunio, gosod a chynnal a chadw systemau iechydaeth cymhleth a darparu gwasanaethau dŵr poeth ac oer i adeiladau mawr fel swyddfydd, ysgolion, ysbytai a ffatrioedd.
- Arbenigwr llenfeted hindreuliad** + ●
 

Mae arbenigwyr llenfeted hindreuliad yn datblygu a gosod systemau hindreuliad cymhleth i ddiogelu adeiladau rhag dŵr glaw. Yn gyfrifolol cynhyr y gwaith hwn ar adeiladau rhestrddig, hanesyddol a masnachol.
- Peiriannydd Gwresogi ac Awyru** + ●
 

Mae peirianwyr G & A yn gosod ac yn comisioynu systemau gwresogi ac awyru cymhleth i sicrhau bod adeiladau mawr yn darparu amgylchedd byw cyfforddus.
- Peiriannydd Tymheru** + ●
 

Mae peiriannydd tymheru yn gyfrifol am osod, rheoli a chynnal a chadw ansawdd, tymheredd a lleithder aer o fewn adeiladau modern.
- Dylunydd â Chymorth Cyfrifiaduwr** ■
 

Mae angen darlunio systemau peirianeg gwasanaethau adeiladau modern yn gywir ar ddarluniadau pensaerïol i ddangos sut y dylid eu gosod yn ôl y fanyleb dylunio. Bydd y dylunydd CAD yn sicrhau bod darluniadau yn cael eu cynhyrchu'n gywir, a'u diweddarau os bydd unrhyw newidiadau yn cael eu gwneud ar y safle.
- Peiriannydd Dylunio** ■ ◆
 

Bydd peiriannydd dylunio peirianeg gwasanaethau adeiladau yn dylunio system i sicrhau ei bod yn cwrrd â gofynion preswylwyr yr adeilad, gallai hyn olygu dylunio system dymheru mewn swyddfydd modern, gwres ar gyfer ysbyty, systemau awyru dwythellau mewn ffatri neu oleuo mewn ysgol.
- Rheolwr Contract neu Brosiect** ■ ◆
 

Rhaid rheoli gosod systemau i sicrhau bod y gosod yn digwydd yn unol ag adeiladu'r adeilad. Bydd cynllunio a rheoli'r prosiect yn golygu bod llafur, deunyddiau a chyfarpar ar gael yn ôl yr angen a bod y gwaith yn cael ei wneud i'r gofynion dylunio yn gywir ac yn effeithlon.
- Peiriannydd Comisioynu** ● ■
 

Mae peirianwyr comisioynu yn sicrhau bod y systemau gwasanaeth peirianeg o fewn adeilad yn cwrrd â'r fanyleb dylunio wreiddiol a bod yr holl systemau gwresogi, awyru, tymheru a rhewiddiad yn cyflawni'r meini prawf gweithredu dymunol.
- Goruchwyliwr Safle** ● ■
 

Mae goruchwyliwr safle peirianeg gwasanaethau adeiladau yn rheoli rhedeg prosiectau dydd i ddydd. Gan gynyddu fel arfer o gefndir crefft, maent yn gyfrifol am isgcontractwyr arbenigol, cynllunio adnoddau, iechyd a diogelwch, ansawdd a chymeradwyo rhannau o'r prosiect wrth iddynt gael eu cwblhau.
- Peiriannydd Ymgynghori** ■ ◆
 

Bydd gan bob diwydiant ystod o beirianwyr arbenigol. Mae'r peirianwyr ymgynghorol hyn yn darparu gwasanaethau masnachol a chynghori i aelodau eraill y tim adeiladu.
- Amcangyfrifydd/Syrfêwr meintiau** ● ■ ◆
 

Cyn gosod prosiect peirianeg gwasanaethau adeiladau mae angen cyfrifo swm y deunyddiau i'w defnyddio (piellau, ceblau, cyfarpar, peiriannau ac ati) yn gywir a'u costio er mwyn sicrhau bod y gosodiad yn cael ei gynnal yn gost effeithiol.
- Rheolwr neu Berchenng Busnes** ● ■ ◆
 

Mae gan y sector peirianeg gwasanaethau adeiladau lawer o gyfleoedd i unigolion ddatblygu eu sgiliau, eu gyrfad a'u cyfleoedd ymhellach, ar ôl ennill profiad gwerthfawr gallai fod yn bosib i chi ddechrau eich busnes eich hun. Mae'r sector gwasanaethau adeiladau yn cynnwys busnesau bach ar y cyfan.
- Addysgwr a Hyfforddwr** ● ■ ◆
 

Mae addysgwr a hyfforddiant yn hollbwysig o fewn y sector, p'un ai bod rhywun yn dechrau ar ei yrfa neu fod person cymwys yn diweddarau ei sgiliau a'i wybodaeth, gan gaffael y diweddaraf am y datblygiadau niferus mewn technoleg. Mae addysgwyr a hyfforddwyr ac arbenigwyr y diwydiant yn cyflwyno'r hyfforddiant gofynnol yn broffesiynol.
- Peiriannydd Gwasanaeth a Chynnal a Chadw** ● ■
 

Mae gofyn i beirianwyr gwasanaeth a chynnal a chadw medrus raglennu a chynnal cynnal a chadw rheolaidd ac atgyweiriadau ar yr holl gyfarpar o fewn y diwydiant gwresogi, awyru, tymheru a rhewiddiad.
- Gosodwr Dwythellau** + ●
 

Mae gosodwr dwythellau yn gosod y systemau sy'n darparu aer glân ac/neu yn cael gwared ar aer a ddefnyddiwyd fel rhan o system awyru adeilad.
- Ffitiwr/Weldiwr** + ●
 

Mae angen gwaith piellau dur mawr ar lawer o wasanaethau adeiladau. Mae'r gwaith piellau hyn yn cario'r hylifau a'r nwyon y mae eu hangen ar yr adeilad ac mae'n rhaid eu gosod yn gywir gan ffitiwr/weldiwr hynod fedrus.
- Peiriannydd Gwresogi Domestig** + ●
 

Mae peirianwyr gwresogi domestig yn sicrhau bod systemau gwres canolog domestig yn cael eu gosod, eu cynnal yn gywir a'u bod yn gweithio'r effeithiol.
- Peiriannydd Rheweiddiad** + ●
 

Mae peirianwyr rheweiddiad yn gosod a chynnal a chadw systemau rheweiddiad a ddefnyddir yn eang yn y DU mewn lleoedd fel archfarchnadoedd, ysbytai, sefydliadau prosesu bwyd ac ymchwil.

